

Klimaatadaptatie en (omgevings)proces

Hoe (omgevings)partijen te betrekken
bij Klimaatadaptatie



Samen in gesprek

Provincies, waterschappen, werkregio's en gemeenten in Nederland staan voor een belangrijke en urgente uitdaging: klimaatverandering. Extreme weersomstandigheden, zoals hevige regenval, hittegolven, lage en hoge grondwaterstanden, overstromingen en een stijgende zeespiegel, eisen hun tol op de leefbaarheid van onze leefomgeving. Het doel is dat Nederland in 2050 klimaatbestendig en waterrobuust is ingericht. Dit vereist een integrale aanpak waarbij vele disciplines samenwerken. Hoe komen we tot een succesvol omgevingsproces?

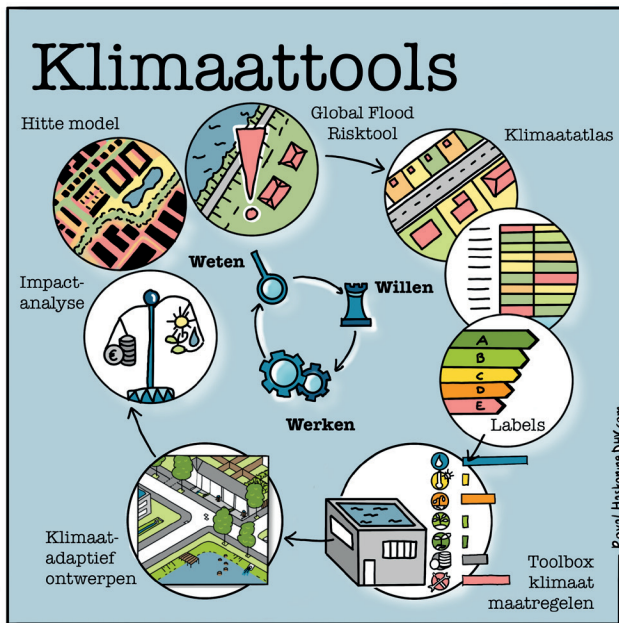
De omvang van de klimaatuitdaging is zo groot dat er onvoldoende ruimte is in de openbare ruimte. Omdat het openbare gebied slechts een derde van een gemiddelde stad beslaat, is het vanzelfsprekend dat ook de particuliere ruimte klimaatbestendig worden. Daarom is het noodzakelijk om partijen, zoals woningcorporaties, projectontwikkelaars, inwoners, maar ook interne afdelingen van overheden te betrekken. Om die reden hebben wij onze advisering over klimaatadaptatie de afgelopen jaren ingestoken vanuit het perspectief van gedeeld eigenaarschap. Centraal staan hierbij verbinding van kennis en ambities en het proces van samenwerking.

Aanpak

Royal HaskoningDHV werkt vanuit het gedachtegoed van Strategische Omgevingsmanagement. Het uitgangspunt is de dialoog aangaan, met als doel om voor elke belanghebbende een win-winsituatie te creëren. Een duurzame vertrouwensband met de stakeholders is belangrijk. Door in de belangen van de stakeholder te inventariseren, komen we tot een oplossing die voor alle partijen iets oplevert. Wij geloven dat een goed contact met uw stakeholders de sleutel tot een succesvolle realisatie is.

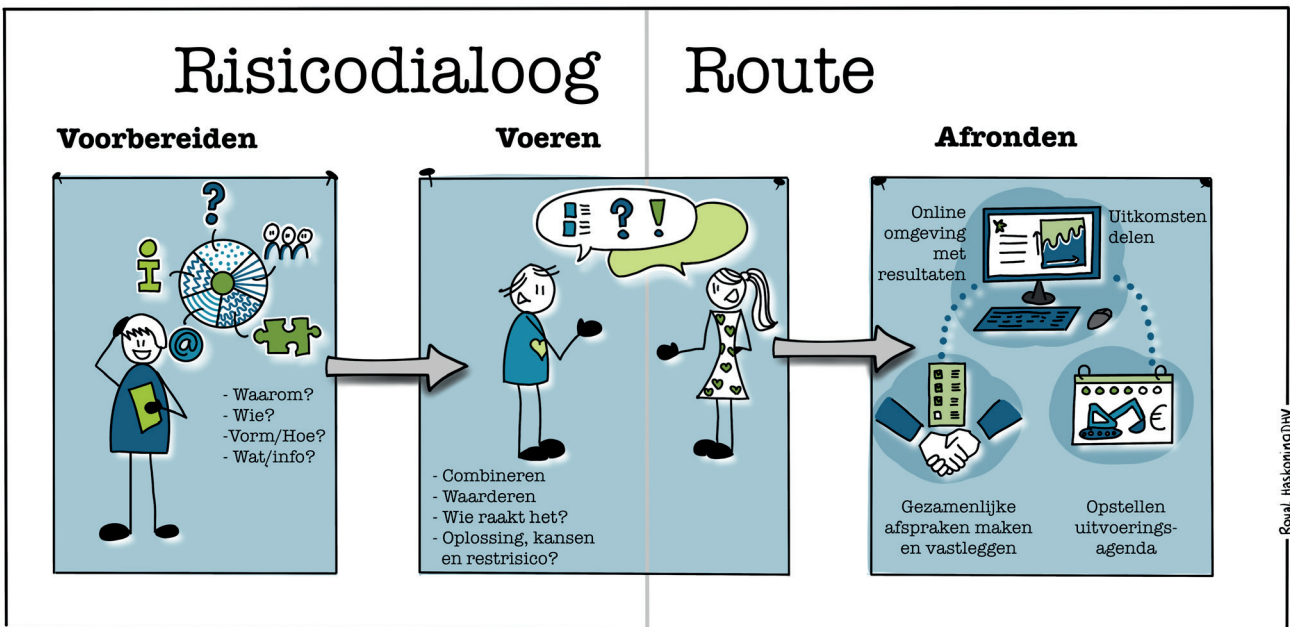
Klimaatadaptatie kan soms technisch zijn, informatie op kaarten waar water op straat komt te staan of grondwaterstanden uitzakken. In ons proces maken wij de informatie behapbaar en in een taal die past met de stakeholders die we spreken. Om de risico's inzichtelijk te maken, concretiseren en visualiseren we onze stresstesten zoveel mogelijk. Deze informatie hebben we gecombineerd in onze digitale producten die laten zien welke effecten op welke plekken problematisch zijn, zoals hitte in steden bij een zorginstelling. Onze kaarten en infographics maken de impact in één oogopslag duidelijk, zodat mensen het vraagstuk beter kunnen begrijpen. Daarnaast kunnen wij in beeld brengen wat de schade en impact is van klimaatverandering als we niets doen (impactanalyse). De inzichten uit de impactanalyse sluiten goed aan bij de bestuurlijke setting. Ook hebben wij klimaatlabels ontwikkeld die in een opslag laten zien wat de omvang van het klimaatvraagstuk is en welke oplossingen mogelijk zijn. Op deze manier draagt de inhoud bij aan het proces in een taal die aansluit bij de doelgroep.





Wij maken gebruik van de laatste inzichten en middelen, zoals de menukaart hitte om in gesprek te gaan met het sociaal en economisch domein over de gevolgen van warm weer. De routekaart risicodialoog hebben wij mede ontwikkeld en zetten wij in, in alle trajecten. Door het hebben van een eigen facilitatienetwerk kunnen wij succesvol deze omgevings(processen) begeleiden.

Na zorgvuldige voorbereiding, starten we met de dialogen, waarbij we combineren en waarderen om te zien wie het raakt of wie iets kan doen. Wat zijn oplossingen, kansen en risico's? We ronden de dialoog af met gezamenlijke afspraken in een uitvoeringsagenda. Dit maakt duidelijk wie wat doet en waarom.



In onze visie is een dialoog niet slechts een instrument voor inspraak, consultatie of draagvlakbevordering. Het is eerder een vorm van 'samspraak', waarbij het doel is om in gesprek te gaan en samen een taal te ontwikkelen die gericht is op actie. Dit proces van dialoog verdelen wij onder in drie fasen. De eerste fase richt zich op het 'weten'. In deze fase gaan we met de stakeholders in gesprek over waar zich welke kwetsbaarheden voordoen vanuit het veranderende klimaat. Tijdens de tweede fase koppelen we de belangen van de stakeholders aan deze kwetsbaarheden en bespreken zo samen wat we wel en niet accepteren. Met andere woorden: "welke urgente knelpunten 'willen' we gezamenlijk aanpakken". Tenslotte leggen we in de derde fase de te nemen acties gezamenlijk met alle stakeholders vast in een uitvoeringsagenda, zodat we gezamenlijk kunnen 'werken' aan het oplossen van de urgente knelpunten.

Tot slot moet er ook ruimte zijn voor evaluatie. We hanteren hierbij de methode van 'Lerend Evalueren', waarbij het doel is een proces te ontwerpen waarin evaluatie en leren met elkaar verbonden zijn. Dit staat centraal in onze aanpak om effectieve en duurzame veranderingen te realiseren.

Toepassing

Wij voerden de omgevingsprocessen al voor vele gemeenten succesvol uit, waaronder de gemeenten Best, Roosendaal, regio Noord-Oost Brabant. Grote en kleinere gemeenten in zowel het stedelijke als landelijke gebied.

Een stakeholdersproces helpt uw organisatie bij:

- Open setting voor gesprek en uitwisseling creëren
- Inzicht verkrijgen in waar actoren door worden geraakt en welke klimaatthema's / effecten zij echt belangrijk vinden
- Gelijk kennisniveau creëren onder stakeholders
- Enthousiasmeren & aanzetten tot gezamenlijke of individuele acties



Wilt u meer weten? Neem eens een kijkje op onze website met meer informatie en projectvoorbeelden. Ook vindt u hier een ons visiedocument. Heeft u een vraag of opmerking? Neem dan contact op met ons Klimaatadaptatieteam.

Mandy van Kouwen - mandyvan.kouwen@rhdhv.com

Maarten Wansink - maarten.wansink@rhdhv.com

Adviseur Klimaatadaptatie